



# ANALÝZA VÝVOJE SPOLUŽITÍ NA VESNIČCE SOUŽITÍ POHLEDEM AKTÉRŮ

2022



Diecézní charita  
ostravsko-opavská

# OBSAH

<b>01</b>	Projekt Vesničky soužití	<b>1</b>
<b>02</b>	Metodologie a průběh zpracování analýzy	<b>4</b>
<b>03</b>	Časová osa významných událostí	<b>9</b>
<b>04</b>	Vznik myšlenky a počátky Vesničky soužití	<b>10</b>
<b>05</b>	Správní rada Vesničky soužití	<b>21</b>
<b>06</b>	Budova komunitního centra	<b>29</b>
<b>07</b>	Koexistence obyvatel a vztahy mezi nimi	<b>38</b>
<b>08</b>	Přínosy projektu Vesničky soužití	<b>46</b>
<b>09</b>	Rizika projektu Vesničky a jeho budoucnost	<b>52</b>
<b>10</b>	Přání Vesničce soužití k 20. výročí	<b>60</b>
<b>11</b>	Závěrečné slovo	<b>61</b>

# PROJEKT VESNIČKY SOUŽITÍ

Je to už 20 let od otevření Vesničky soužití. Jak se nyní zpětně na vývoj Vesničky a koexistenci obyvatel dívají aktéři, kteří ovlivnili vznik a vývoj Vesničky? Tato analýza představuje krátký pohled na Vesničku soužití od její původní myšlenky až po současnost.

***“To byly krásné momenty, kdy lidi, Gádžové i Romové se mohli nastěhovat do domů, na kterých se podíleli.”***

V této publikaci se můžete seznámit s počátkem vzniku a realizací nápadu, původně sociálně komunitního projektu, Vesničky soužití. Dočtete se, jak tato analýza probíhala a jaké metodologické postupy jí zastřešují.

Hlavní část je věnovaná časové ose významných událostí, kdy z analyzovaných dat vznikly podstatné kapitoly o fungování Rady Vesničky soužití, budově komunitního centra, ale také o tom, jak spolu obyvatelé po celou dobu koexistují. Taktéž jaké přínosy pro obyvatele projekt má, s jakými riziky se potýká a jak je plánována budoucnost Vesničky. Konec je věnovaný přáním obyvatel a aktérů pro Vesničku soužití k jejímu 20. výročí.

# **ČASOVÁ OSA VZNIKU VESNIČKY SOUŽITÍ**

**1997 - ZAPLAVENÍ OSTRAVY VČETNĚ ČÁSTI HRUŠOV**

**1999 - USNESENÍ VLÁDY O UDĚLENÍ DOTACE DCHOO**

**10. 11. 2000 - POLOŽENÍ ZÁKLADNÍHO KAMENE  
VESNIČKY SOUŽITÍ**

**SRPEN 2001 - POZASTAVENÍ VÝSTAVBY Z DŮVODU  
NEDOSTATKU FINANČÍ**

**BŘEZEN 2002 - POKRAČOVÁNÍ STAVEBNÍCH PRACÍ**

**15. 8. 2002 - KOLAUDACE STAVBY**

**1. 9. 2002 - PŘEDÁNÍ STAVBY K UŽÍVÁNÍ OBYVATELŮM**

**17. 9. 2002 - SLAVNOSTNÍ OTEVŘENÍ VESNIČKY SOUŽITÍ  
V OSTRAVĚ - MUGLINOVĚ**

# FAKTA O VESNIČCE SOUŽITÍ

**Realizátoři:** Diecézní charita ostravsko-opavská ve spolupráci s občanským sdružením Vzájemné soužití

**Finance:** Celková hodnota investiční výstavby dosahuje výše 66 miliónů korun. Přibližně polovina této částky byla kryta ze státních a municipálních dotací, polovina z grantů a příspěvků zahraničních i domácích institucí.

Vybudováno 30 objektů bydlení pro občany Slezské Ostravy postižené povodněmi v roce 1997. V objektech bylo ubytováno 10 romských, 10 smíšených a 10 neromských rodin.

**Rezidenční stabilita obyvatel:** V roce 2002 se nastěhovalo 30 rodin. V roce 2022 ve Vesničce žije stále 20 stejných rodin. V 9 domcích došlo jednou k migraci obyvatel a v 1 domku dvakrát. Naposledy se obyvatelé v jednom domě obměnili před 3 lety.

**Počet obyvatel Vesničky soužití:** V současnosti tvoří Vesničku 127 obyvatel, z toho 78 dospělých a 49 dětí. Mezi dospělými tvoří významnou část dospělé děti, které stále žijí s rodiči.

# METODOLOGIE A PRŮBĚH ZPRACOVÁNÍ ANALÝZY

Cílem analýzy je odpovědět na **hlavní výzkumnou otázku**:

“JAK AKTÉŘI INTERPRETUJÍ VÝVOJ KOEXISTENCE NA VESNIČCE SOUŽITÍ OD JEJÍHO VZNIKU PO SOUČASNOST?”

**Za aktéry** považujeme obyvatele Vesničky soužití, externí partnery v projektu Vesničky, podporovatele Vesničky a pracovníky DCHOO. **Koexistenci** definujeme jako soužití nebo spolužití. **Interpretací** zde máme na mysli to, jak si aktéři vykládají své myšlenky a zkušenosti a jak jim rozumí.

Jádrem každého výzkumného projektu jsou výzkumné otázky, které vedou výzkum k dosažení stanovených cílů a tvoří návod, jak k těmto cílům dojít. Nutné je, aby výzkumné otázky byly v souladu s definovaným cílem výzkumného šetření a měly by být definovány tak, aby bylo v závěru možné říci, zda na ně výzkumník našel odpověď či nikoliv (Švaříček, Šed'ová, 2007).

Výše uvedená hlavní výzkumná otázka je rozvedena do čtyř **dílčích výzkumných otázek** (DVO):

DVO1: JAK AKTÉŘI INTERPRETUJÍ SVŮJ PRVNÍ KONTAKT S VESNIČKOU SOUŽITÍ NEBO PROJEKTEM VESNIČKY SOUŽITÍ?

DVO2: JAK AKTÉŘI INTERPRETUJÍ VÝZNAMNÉ UDÁLOSTI, KTERÉ SE ZA DOBU FUNGOVÁNÍ VESNIČKY SOUŽITÍ ODEHRÁLY?

DVO3: JAK AKTÉŘI INTERPRETUJÍ VÝHODY A RIZIKA KOEXISTENCE OBYVATEL VESNIČKY SOUŽITÍ?

DVO4: JAK AKTÉŘI INTERPRETUJÍ BUDOUCÍ VZÁJEMNOU KOEXISTENCI OBYVATEL?

# METODOLOGIE

Analýza je zpracována prostřednictvím kvalitativní strategie, která byla zvolena pro svůj holistický a bohatý přístup k datům, což v sobě skrývá možnost pro odкрытие mnohých souvislostí zkoumaného jevu. Kvalitativní analýza přináší podrobné informace o zkoumaném fenoménu, které však nelze generalizovat na celou populaci (Hendl, 2005).

**Výstupy analýzy zastupují pouze konkrétní pohled a interpretaci námi oslovených a zapojených aktérů.**

Denzin a Lincoln (2011) uvádí, že kvalitativní výzkum v sociálních vědách vychází z toho, jak jsou různé vztahy a pojmy chápány aktéry sociální reality. Aktéři jsou přitom vnímáni jako odborníci na sociální situace, které prožívají.

**Cílem výzkumníka je porozumět situaci tak, jak jí rozumí sami aktéři.**

Metodou analýzy je případová studie. Ta představuje intenzivní studium jednoho případu nebo fenoménu do hloubky v jeho skutečném kontextu, což nám umožní důsledné porozumění zkoumaného (Metodou Yin, 2009).

**Případem analýzy je projekt Vesničky soužití. Konkrétně interpretace vývoje koexistence na Vesničce soužití pohledem aktérů.**

Analýza dat byla prováděna otevřeným kódováním (Hendl, 2005). Přiřazování klíčových slov a symbolů k částem textu umožnilo zrychlit práci s daty a získat přehled o významu textu většího rozsahu. Dále proběhlo hledání spojitostí v datech a vzájemné propojování částí ve větší celky, vytváření a identifikace jednotlivých kategorií a sestavení časové osy, tzv. Retro line. Tyto vytvořené kategorie představují jednotlivé kapitoly uvedené v této analýze.

# VÝBĚR KOMUNIKAČNÍCH PARTNERŮ A PARTNEREK

## Výběr obyvatel

Skupina obyvatel byla vybírána záměrným výběrem. Zprostředkovaně skrze DCHOO byli obyvatelé tázáni k ochotě účastnit se rozhovorů, tento výběr byl na DCHOO. V průběhu realizace rozhovorů docházelo k výběru metodou sněhové koule, kdy jednotliví obyvatelé přizvali další obyvatele a tím se jejich počet zvýšil. Kritéria pro zapojení do analýzy z řad obyvatel byly:

- aktuálně žijící ve Vesničce soužití,
- ochota účastnit se analýzy za předem dohodnutých podmínek.

## Výběr aktérů

Aktéři byli vybíráni záměrně dle stanovených kritérií:

- angažování při tvorbě nebo realizaci projektu Vesnička soužití,
- uvedení v klíčových dokumentech o Vesničce soužití (usnesení vlády, zápisy správní rady, zástupci intervenujících organizací),
- ochota poskytnout rozhovor k analýze.

## Tabulka komunikačních partnerů a partnerek

označení	pohlaví	typ KP	označení	pohlaví	typ KP
KP1	Ž	obyvatelka	KP10	Ž	obyvatelka
KP2	Ž	obyvatelka	KP11	Ž	obyvatelka
KP3	Ž	obyvatelka	KPM1	Ž	obyvatelka - mládež
KP4	Ž	obyvatelka	KPM2	Ž	obyvatelka - mládež
KP5	Ž	obyvatelka	A1	M	aktér
KP6	Ž	obyvatelka	A2	M	aktér
KP7	M	obyvatel	A3	M	aktér
KP8	Ž	obyvatelka	A4	Ž	aktérka
KP9	Ž	obyvatelka			



# ZDROJE DAT A ETIKA VÝZKUMU

Mezi zdroje dat v této analýze patřily:



**a) dokumenty** – např. záznamy z jednání správní rady, usnesení vlády České republiky apod.,

**b) rozhovory** – byly realizovány skupinové a individuální rozhovory s obyvateli a angažovanými aktéry.

Mezi **základní etická pravidla výzkumu** patří zachování respektu k participantům výzkumu a jejich lidské důstojnosti. "Jde o povinnost jednat s druhým člověkem lidsky a ohleduplně, bez manipulací a zneužívání, a zároveň neustále zohledňovat svou úlohu výzkumníka" (Guillemin, Gillam, 2004:15).



Respekt výzkumníci projevují tím, jakým způsobem jsou data sbírána a jak je s nimi následně pracováno. Je důležité ke komunikačním partnerům přistupovat nikoli jako k předmětům zájmu, ale jako k účastníkům (Guillemin, Gillam, 2004).



Silverman (2013) uvádí tři etické principy ve výzkumu: informovaný souhlas, zachování důvěrnosti a důvěra. Každý participant výzkumu udělil souhlas s nahráváním rozhovoru a byl informován o nakládání a zpracování poskytnutých dat. Zároveň byli účastníci informováni o anonymizaci dat, jmen, údajů a předpokládaných výstupech výsledků rozhovorů.



# PRŮBĚH A REALIZACE ANALÝZY

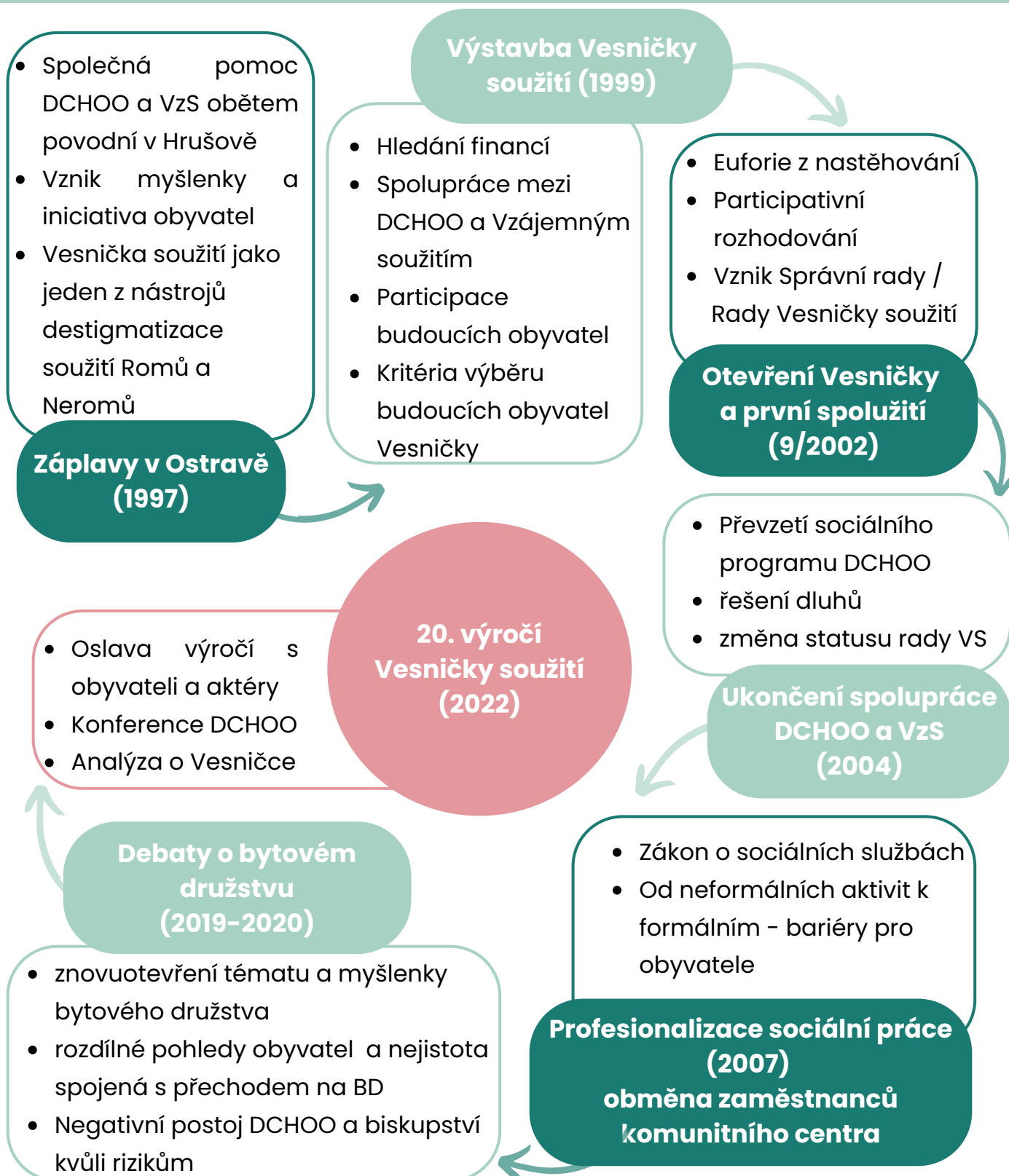
Analýza probíhala od března do července roku 2022. Od března do května byla sesbírána většina dat potřebných pro kompletaci analýzy. V průběhu interpretování a analýzy rozhovorů vyvstala potřeba dosytit data o další perspektivu aktérů a proto byl realizován jeden rozhovor v měsíci červenci. Rozhovory s obyvateli probíhaly přímo ve Vesničce, vždy před domy komunikačních partnerů. Právě realizací venku v otevřeném prostoru se stávalo, že v průběhu rozhovoru se přidávali další obyvatelé, kteří se do něj aktivně zapojovali.

Po sběru dat následovaly přepisy rozhovorů, tvorba výzkumných poznámek a samotná analýza dat. V rámci níže uvedeného textu jsou využity především části rozhovorů týkající se výzkumných otázek a cíle analýzy. Určité části rozhovorů, právě pro nenávaznost na tyto cíle, nebyly využity. Pro zachování anonymity jsou určitá jména aktérů a obyvatel ve výpovědích označena symbolem "\*".

## Časový harmonogram analýzy

Aktivita	Měsíc 2022						
	3	4	5	6	7	8	9
Získávání základních údajů o projektu a jeho formálních náležitostech	✓						
Doladění výzkumného projektu (konzultace výzkumného záměru)	✓						
Terénní výzkum – skupinové rozhovory s obyvateli		✓	✓	✓			
Terénní výzkum – rozhovory s aktéry	✓	✓	✓			✓	
Analýza dat					✓	✓	
Příprava závěrečné zprávy						✓	
Zpracování obsahových poznámek DCHOO							✓ ✓

# ČASOVÁ OSA VÝZNAMNÝCH UDÁLOSTÍ



# VZNIK MYŠLENKY A POČÁTKY VESNIČKY

Vesnička poskytla zázemí zejména občanům Slezské Ostravy, kteří byli roku 1997 postiženi povodněmi. Projekt nebyl koncipován jako pouhé řešení bytové situace. Prostřednictvím realizace sociálního programu pomáhal zdejším rodinám zlepšit kvalitu života a omezit riziko jejich marginalizace.



## VESNIČKA JAKO BOJ SE STEREOTYPY O NEMOŽNOSTI SOUŽITÍ ROMŮ A NEROMŮ

Už od počátku měl projekt symbolický význam.



"V té době, když Vesnička vznikala, nebyl jenom ten cíl, aby lidi měli dobré bydlení, ale mělo to taky symbolický význam... pro mě ten symbolický význam byl i v tom, že si Romové zaslouží lepší bydlení, mít zodpovědnost a že mohou žít normálně s Neromy." (A4)

Zároveň ve stejném čase, kdy se rozběhly reálné kroky v tvorbě projektu Vesničky soužití, se o vznik projektu začala zajímat média. Vesnička však byla v médiích prezentována jako jeden z projektů "pro Romy" a představa o participativní tvorbě Vesničky byla zkreslována.

"Protože si pamatuju, ten projekt měl šílenou mediální odezvu, lidi nevěřili, že jsou schopni Romové a Neromové žít, to vycházelo v novinách, že ty domy budou zničené a zdevastované, to si dneska nedokážeme představit, ale ta proti kampaň byla." (A4)

Nicméně i přes tuto nevoli se obyvatelé společně s podporovateli vize Vesničky nenechali odradit. Právě název Vesnička soužití, který v průběhu navrhli, měl představovat společný aspekt a boj proti stigmatu.

"... ale nenechali jsme se odradit. A právě proto oni začali mluvit o cigánské vesničce, tak jsme začali říkat Vesnička soužití... název, tehdy to byla diskuze, my nebyli jenom Romové, ale naopak to byli i Gádžové. A taky ti Romové chtěli, aby tam nežili sami." (A2)

## CO PŘEDCHÁZELO VZNIKU VESNIČKY?

Záplavy v roce 1997 postihly všechny skupiny obyvatel Ostravy, napříč etnicitou, sociálním či ekonomickým statutem. Ve vypjaté době, plné frustrace a nedostatku se sociální pracovníci / sociální pedagogové či studenti a dobrovolníci začali angažovat a organizovat pomoc pro Romy i Neromy. Začali společně organizovat nejen setkání obyvatel, na kterém se diskutovaly vzájemné potřeby, ale také organizovali věcnou pomoc. Klíčové bylo budování organizovanosti mezi lidmi.

Ubytování pro postižené povodněmi, obzvláště Romy, se hledalo obtížně, bydleli v provizorních podmínkách, kdekoli to bylo možné. Například v budově ředitelství DCHOO na Kratochvílově 3 v centru Ostravy bydlely v podkroví a v suterénních místnostech 4 rodiny po dobu 4 let a tuto možnost velmi oceňovaly.

Při práci s obyvateli zaplavených oblastí se angažovala organizace Vzájemné soužití (VzS) a setkání s aktivními lidry se účastnili zástupci Diecézní charity ostravsko-opavské (DCHOO).

"To bylo po těch povodních, Charita tam poskytovala nějakou přímou pomoc těm postiženým lokalitám a ve spolupráci s Magistrátem ostravským, že ta myšlenka takové nově vzniklé lokality bydlení, že pocházela původně od hlavního architekta pana Sonka." (KP3)

Někteří z obyvatel vzpomínají, jak se myšlenka zrodu Vesničky mezi nimi nesla:

"No mě bylo řečené, že by se postavila taková Vesnička, kde by bydlely prostě smíšené rodiny, jak české, romské tak smíšené, ale byl to záměr toho, že ten Hrušov byl vytopený a vlastně ti všichni lidi z toho Hrušova museli buď jít k rodině bydlet, nebo bydleli na ubytovnách nebo prostě měli hrozné bydlení jo." (KP1)

Klíčovou myšlenku o účelu vzniku Vesničky soužití shrnul jeden komunikační partner takto:

"Hlavně to bylo pro lidi po povodních." (KP2)

# VZNIK VESNIČKY JAKO PROCES "ZDOLA NAHORU"

Unikátnost projektu spočívá v tom, že nápad na vznik Vesničky a její podoba se nesla za účasti podpořených obyvatel. Nebyl to běžný přístup „shora“, kdy obec vymyslí řešení postižené oblasti. Naopak, obyvatelé sami přemýšleli a zapojili se do řešení své situace podle svých možností. K tomu potřebovali podporu organizací. První vize Vesničky se začala rodit pod rukama Ing. Sonka, hlavního architekta města Ostravy.

Projekt na výstavbu Vesničky měl výrazný komunitní a participativní efekt. Pořádala se pravidelná setkání s budoucími obyvateli, která měla za cíl otevřeně šířit informace mezi obyvatele, ale také spolurozhodovat o podobě vystavěných domů.

"...my jsme práci s obyvateli dělali předem, při tvorbě projektových návrhů. S obyvateli jsme se scházeli v komunitním centru tenkrát na Liščině a probíhaly pravidelné schůzky, tuším, že jednou za měsíc, k podobě toho, jak bude Vesnička vystavěna. Pamatuju si, že ti lidi dostávali všechny informace, že se o tom diskutovalo, samozřejmě se navazovaly vztahy mezi obyvateli. Projektant prezentoval návrh těch domů, pamatuju si třeba, že některé úpravy v těch návrzích byly dělány na základě podnětů obyvatel. To znamená, že v té projektové dokumentaci původní byla zvlášť kuchyně, zvlášť obyvák a že obyvatelé chtěli ať je to společný prostor a opravdu se to domlouvalo na té schůzce a ten projektant to zapracoval. Pak si třeba pamatuju, že se podíleli na výběru linek kuchyňských. Pak se domlouvalo, protože nebyl dostatek peněz, jak bude řešen ten vrchní prostor." (A4)

# FINANCOVÁNÍ VESNIČKY

Proto, aby mohl projekt vzniknout, bylo potřeba sehnat donátory a partnery, kteří by myšlenku podpořili i finančně. Významná byla spolupráce se zahraničními partnery, bez kterých by se financování takto velkého projektu neobešlo. Nadchli se pro unikátní myšlenku participativní výstavby s komunitními prvky a vizí. Se zahraničními donátory jednaly obě partnerské organizace, výraznou měrou přispěly evropské katolické organizace (nadace a charity).

"Sháněním peněz na projekt, fundraisingové schůzky i s Jeffem Helmerem, absolvovala jsem schůzky se spojenými holandskými nadacemi. Podmínkou holandských spojených nadací bylo, že celý ten projekt bude fungovat na nějakém komunitním principu." (A4)

"Jmenoval se Jeff Helmer, byl předsedou Charty 77 v Nizozemsku. A Jeffovi se to líbilo, on si to hned představil a řekl, že sežene peníze." (A2)

V roce 1999 se projekt podařilo prosadit i na vládní úrovni. MMR po vládním usnesení o jeho podpoře přidělilo v roce 2000 DCHOO dotaci ve výši 16,5 miliónů korun.

"To byl klíčový okamžik, po kterém započal náročný administrativní proces přípravy a realizace stavby, jehož tíže ležela zcela na bedrech DCHOO. Celková hodnota stavby se nakonec vyšplhala na 66 miliónů korun, z toho dotace MMR na 28,5 miliónů korun." (A1)

"V prosinci 1999 se rozhodlo o tom, že ta organizace půjde do toho projektu, jakože se bude realizovat projekt Vesničky soužití, protože přišlo rozhodnutí o dotaci ve výši 16 a půl miliónů z Ministerstva pro místní rozvoj v rámci povodňových opatření na nové objekty bydlení pro postižené povodněmi." (A3)



# VÝSTAVBA VESNIČKY A ŽIVELNÁ SPOLUPRÁCE NEJEN OBYVATEL ALE TAKÉ AKTÉRŮ

Po získání financování započal proces výstavby a vzájemné spolupráce jak napříč aktéry, tak budoucími obyvateli, kteří se zapojovali do výstavby a podoby jednotlivých domů ve Vesničce.

"Na některých věcech se podíleli, vymysleli orientace těch domů, velikost oken, rozpoložení kuchyně, všechno možné lidi promýšleli." (A2)

Investorem se stala DCHOO se všemi z toho vyplývajícími povinnostmi a odpovědností např. výběrovým řízením na dodavatele, vyjednáváním smlouvy s vítězným Bytostavem včetně podmínky participace obyvatel – povinnost nechat je odpracovat 200 hodin, stavební dozor, kontrolní dny apod. Její role při výstavbě byla nezastupitelná.

V roce 2000 byl položen základní kámen Vesničky, který symbolicky stvrdil zahájení výstavby.

"My jsme se tam vypravili s těmi obyvateli, ještě než se začalo stavět a tam z toho bince jsme vytáhli velmi pracně patník betonový, třímetrový, ten se dal opracovat a vznikl z něho základní kámen Vesničky soužití. Je tam Dživas Jekethane, to byl takový symbolický akt, kterým to bylo zahájeno." (A3)

Samotná stavba začala v roce 2001, po získání prvních dotací. Ovšem ke konci roku v období Vánoc začaly peníze chybět. Komunikační partneři vzpomínají na toto období jako možnost spojení sil a ochrany "své" rozestavěné Vesničky. Jeden z aktérů idylicky popisuje právě samotnou angažovanost budoucích obyvatel.

"Vánoce v roce 2001 byly nejkrásnější, protože obyvatelé komunitně hlídali svoji Vesničku. V tom roce bylo hodně sněhu, byly tam vánoční stromečky, lidi před těmi domečky a dali tam světla, bylo tam tolik vánočních stromečků a sněhuláků a byla tam rozestavěná Vesnička." (A2)

Bohužel, než se sehnaly další peníze na dostavbu, trvalo to více než tři čtvrtě roku.

"My jsme se vždycky chodili sem z vrchu dívat, kdy už to bude, kdy už to bude." (KP9)

V období pozastavení výstavby bylo nutné zajistit hlídání staveniště. Zde hráli významnou roli budoucí obyvatelé, kteří si zde měli možnost odpracovat povinných 200 dobrovolných hodin, protože ne všichni mohli pracovat při fyzicky náročných pracích na stavbě.

Jedna obyvatelka vzpomíná na proces dostavby Vesničky, kdy svými slovy deklaruje právě samotnou participaci obyvatel v procesu stavění.

"Já si pamatuju, jak tady ještě nebyly ty schody a měli jsme žebřík doma a my jsme se šly podívat s mámou nahoru, táta dělal zrovna linky, a máma půjdeme se podívat nahoru a táta že ne, nechod'te tam, tam to ještě není dodělané, to bylo jakože úplně velké, jak tam nebyly ty zdi v tedy, ještě to nebylo předělané na půdu, tak to bylo úplně obrovské a já si říkám ty jo, to budeme mít žebřík do pokoje? (smích). Já jsem si říkala bože, já se bojím. A máma říkala neboj, tady dají schody." (KP10)

DCHOO uzavřela s Ministerstvem pro místní rozvoj smlouvu o 20leté udržitelnosti projektu, ve které ji Ministerstvo zavázalo k povinnosti 20 let poskytovat v postavených domech nájemní bydlení. Z toho důvodu také padla původní představa o brzkém vzniku bytového družstva.



# VÝBĚR OBYVATEL DO VESNIČKY

Výběr obyvatel byl podmíněn splněním 5 kritérií:

**01**

## **SPOLEČNÉ SOUŽITÍ ROMŮ, NEROMŮ A SMÍŠENÝCH RODIN**

"Prvním kritériem bylo, aby se hlásili k soužití. Protože mnoho lidí z majority nechťejí žít s Romy a mnoho Romů si myslí, že chudí Gádžové jsou špatní lidi. Aby se hlásili k tomu, že chceme žít spolu v přátelství a společně bojovali o naše děti, budoucnost, to bylo kritérium základní... třetina romské rodiny, třetina z majority, třetina smíšená, vždycky to bylo kritérium při výběru té rodiny, když jeden vypadl, tak musel být ten podobný, rodina, která splňuje to podobné kritérium." (A2)

"Ano, že to bylo 10 romských, 10 smíšených a 10 českých, to muselo být. Tak se to vybíralo." (KP6)

**02**

## **UCHAZEČI BYLI POSTIŽENI POVODNĚMI A VESNIČKA BYLA PROSTŘEDKEM KE STABILIZACI BYDLENÍ**

"No my jsme všichni byli po povodních. Že to byla podmínka, být po povodních jo a plus nemít bydlení a takové. My jsme sice měli obecní byt, ale oni hledali prostě tu smíšenou rodinu jednu jo a z toho výběru, tam jsme byli jenom my myslím ta smíšená rodina." (KPI)

Jedna z obyvatelek popisuje toto kritérium z pohledu jejich rodiny, jak o něm přemýšleli, když žádali o dům na Vesničce.

"No tenkrát ještě se sem mohl nastěhovat ten, koho zasáhly povodně. A můj teď už bývalý manžel, tak vlastně on kde tam bydlel s maminkou, tak tam jako je zasáhly povodně, takže z toho důvodu on dal žádost." (KPII)

Participace obyvatel na výstavbě byla brána jako jejich nefinanční investice do projektu.

"A další kritérium bylo, že ty rodiny měly odpracovat 200 hodin na výstavbu, jako dobrovolně a vyčíslila se určitá částka, částka jejich práce, to já nevím, několik miliónů korun, to bylo jejich vyčíslení, to znamená, že to není, že přišli, oni se podíleli na té výstavbě a má určitou hodnotu ta jejich práce jo, co oni dali do toho betonu a armaturovali, protože ta Vesnička byla náročná stavba..." (A2)

Participace obyvatel byla organizačně a koordinačně podporována pracovníky Vzájemného soužití.

"Organizaci těch brigád, já jsem to pomáhala organizovat, že jsem třeba tam i uklízela. To bylo v rámci činnosti organizace Vzájemného soužití." (A4)

Automaticky toto kritérium přijali i budoucí obyvatelé, kteří na něj vzpomínají:

"Tak jsme se přihlásili, museli jsme projít nějakým tím schvalovacím procesem, bylo nás 7 rodin, oni teda vybrali nás, za 2 měsíce to mělo být hotové a my jsme měli 2 měsíce na to, aby jsme odpracovali tady vlastně s manželem 200 hodin, takže jsme odpracovali a v září jsme se nastěhovali." (KPI)

"No já jsem se taky dozvěděla, že jsem byla přidělena tady, jako vybrána. Bydlela jsem předtím na ubytovně, no a prostě potom jsme chodili tady na ty schůze a odpracovali jsme taky samozřejmě ty hodiny. A čekala jsem vlastně druhé dítě." (KP4)

## 04

### NASTĚHOVÁNÍ CELÝCH RODIN NA VESNIČKU

Dalším kritériem bylo stěhování obyvatel, kteří přicházeli se svou rodinou, případně i s vícegeneračními vazbami. Jednoduše domy nebyly stavěny pro jednotlivce, ale účelem bylo nastěhování celých rodin.

"Oni museli být vícečlenná a možná i vícegenerační." (A2)

## 05

### "DOBŘÁ POVĚST RODIN"

Posledním, velmi subjektivizovaným kritériem, byla na žádost městského obvodu dobrá pověst rodiny. Na rodiny se pracovníci města poptali a pokud splňovaly jakýsi statut "dobré rodiny", byly přijaty. Co však bylo "dobrým" statutem nedokázali oslovení aktéři přesněji pojmenovat.

"A poslední páté kritérium dala Slezská Ostrava do toho, dobrou pověst. To pro mě bylo trošku ošemetné. Pro jednoho je špatná pověst, ale pro druhého to může být... ale Slezská Ostrava to chtěla, řekli, že budeme vybírat ty dobré Romy... a právě proto mnoho těch úplně chudých romských rodin z té Slezské se nemohli dostat do Vesničky i když byli zaplavení. Ten úřad si nemyslel, že oni jsou ti správní." (A2)

Obyvatelé byli s tímto kritériem seznámeni, což dokládá jedna z výpovědí:

"Kdysi jak se to stavělo, tak se tu lidi museli přihlásit, nemohli jsme mít žádné dluhy, museli jsme mít dobrou pověst a prostě se tu stěhovali jenom lidi z Hrušova." (KP6)

# SPRÁVNÍ RADA VESNIČKY SOUŽITÍ

Jednou z klíčových událostí a dalším potvrzením participativního přístupu v projektu Vesničky soužití, byl vznik správní rady Vesničky soužití. Někteří obyvatelé a aktéři ji popisují jako radu obyvatel. Správní rada Vesničky soužití vznikla již na úplném počátku, při nastěhování obyvatel.

"Když se Vesnička dostavěla, mám pocit, že ta Rada vznikla, ona byla volena." (A4)

V listopadu 2002 podepsali ředitelé obou organizací (DCHOO a VzS) Statut a Jednací řád Správní rady Vesničky soužití (SRVS). Členy se stali 2 zástupci DCHOO, 2 zástupci VzS a 3 zástupci obyvatel, kteří byli voleni na 2 roky v tajné volbě. Z obou dokumentů je zřejmé, že původní záměr transformovat postupně SRVS ve statutární orgán Vesničky soužití s tím, že vznikne bytové družstvo, byl už od počátku nereálný vzhledem k závazkům DCHOO jako příjemce dotace. Její role tedy byla a dodnes je spíše poradní. Faktické rozhodovací pravomoci včetně odpovědnosti za projekt ležel od počátku na DCHOO. Radě zůstaly kompetence, které se týkají výběru nových nájemníků, řešení konfliktů, přenosu informací, návrhů na opravy a investice, návrhů aktivit apod. Organizace VzS i DCHOO se vždy snažily vůli obyvatel respektovat.

"Ale tito lidi pomohli tvořit ten statut pro ně a správní rada by měla rozhodovat o nových nájemnících, propuštění nájemníků, otázku různých konfliktů, měla jednou za rok volit své zástupce svobodnou volbou a měla spravovat Vesničku." (A2)

Zástupci v radě obyvatel byli voleni a jednalo se dle výpovědí vždy o důležité aktéry. Obyvatelé a aktéři popisují heterogenost ve skladbě Rady.

"Vesnička má tady vlastně radu obyvatel, z toho jsme si odhlasovali vlastně 3 lidi, kteří nás budou zastupovat, my jim můžeme dát nějaké podněty, náměty, stížnosti, cokoliv, oni pak, vlastně Charita udělá schůzi a ta rada tam jde a prostě projednávají." (KP1)

"Tam byli 3 lidi... ony 3 byly úplně u toho zrodu, takže ona by vám řekla, jak to bylo, mělo být, takže takhle to mělo být. A paní \* byla přímo úplně od začátku aj jak byla tady ta sedmičlenná rada, tu byli 3 členové z Vesničky, 2 členové z Magistrátu a zbytek z Charity." (KP6)





V roce 2004 došlo k rozchodu partnerských organizací, které projekt Vesničky soužití od počátku společně připravovaly a realizovaly, DCHOO a VzS. To mělo vliv i na složení správní rady Vesničky soužití, kdy se počet členů snížil na 5 a funkční období se prodloužilo na 3 roky, avšak zástupci mohli být jmenováni/voleni opakovaně.

"Tady se volí vždycky ta rada. Na tři roky. No a teďkom se zvolila nová, to se vždycky volí obyvatelé, vždycky je schůze. Tak anonymně to měli no. Všichni jsme tam správně měli jít, protože my si je volíme, to si nevolí Charita, my si je volíme jako jo. Oni nám zase k tomu dají jako volnost, volte si koho chcete, to zase jo." (KP6)

Někteří obyvatelé pojmenovali výhody fungování správní rady. Především se jednalo o zastupování jejich zájmů a taky přenos informací o správě Vesničky směrem k obyvatelům. Tato transparentnost v přenosu informací byla však závislá na voleném členovi.

"Tam se řešilo to, co obyvatelé zajímá, co oni chtějí spravit a takové." (KP7)

"Kdysi jak ta rada byla, tak jako vím, že nám \* tam pomohla, protože tady se platilo za teplou a studenou vodu, což teplá voda tady neproudí že, takže nám ty peníze potom vraceli zpátky, protože teplá voda, teplá studená je jenom v panelákách že, takže tohle to jakože ještě udělala, ta \*, to ani Charita nevěděla, že něco takového tu bylo. Takže to se vracelo, ale jako hodně informovala paní \*, hodně informovala lidi." (KP6)

# FUNKCE RADY A VÝBĚR NOVÝCH OBYVATEL

Jednou z funkcí rady je výběr nových obyvatel. Přestože je složení Vesničky ze dvou třetin stabilní, stávalo se, že v některých domech proběhla obměna rodin. V tu chvíli fungovala právě správní rada, která se podílela na jejich výběru.

"Zpočátku to bylo tak, že když se vybíral nový nájemník, tak vlastně o něm hlasovala schůze obyvatel tady. Se sešli všichni obyvatelé, a dokonce se tam přišly třeba dvě nebo tři rodiny, které prošly nějakým tím sociálním šetřením, tak se tam přišly i představit jako jo, a oni si vybrali ty svoje budoucí sousedy." (A1)

Výpovědi obyvatel o procesu výběru nových rodin slova aktérů potvrzují:

"Kdysi to bylo tak, že když se uvolnil domek, tak oni prostě mají nějaký pořadník rodin, z toho vybrali 3 rodiny a ty nám byly představené na schůzi... ale oni jim řekli základ prostě, odkud ta rodina je, kolik má dětí, jestli pracují, nepracují, to je všechno. Jo, a my jsme tajně hlasovali, kterou rodinu chceme." (KPI)

Někteří nazývají tento proces jako "výběrové řízení".

"Taky výběrové řízení, byly jsme tam 2 rodiny a přidělili mi to, takže tak." (KP3)

Pro radu bylo klíčové zachování kritérií, která byla stanovena u nově příchozích rodin již v počátcích Vesničky. Přičemž požadavek na postižení povodněmi postupně ztrácí význam. Nejvíce zdůrazňovaným kritériem dodržovaným od začátku po současnost je heterogenní složení obyvatel.

"Tady to je tak, že když odejde romská rodina, tak musí vždycky romská. Když odejde česká, tak jde česká. A tam odešla smíšená, takže \* je Češka a žije s Romem, takže musela jít znovu smíšená. Se tu nemůžete dostat jenom tak, protože tady kdo má šanci třeba se tu tak dostat, tak ta česká rodina, když třeba odejde..." (KP6)

Dalším pozitivem, které obyvatelé vzhledem k radě obyvatel zdůraznili, bylo prosazení generačního "dědění" místa na Vesničce.

"Vesnička už fakt vyjde vstříc, že to je dobře jo. Že nám třeba neřeknou no tak vaše babička umřela, tak vy už tu nemůžete bydlet, ne. Že fakt jsou solidární v tom, že vyjdou fakt, jde to z té generace na generaci, todle to té Vesničce jim musím říct, že nám vyjdou vstříc." (KP6)

Jeden z aktérů popisuje proces nastavení převoditelnosti nájemních smluv.

"Já si myslím, že se obyvatelé promění, my jsme teď nastavili převádění nájemních smluv na děti, nebo vnuky. Napsali jsme tam i na rodiče a na prarodiče, kdyby třeba někdo, kdo je mladý tady a rodiče by tu s ním bydleli a on se chtěl odstěhovat, tak ať nemusí maminka se odstěhovat s ním. Takže tak jsme to nastavili a myslím si, že to bude velký trend. Že to není běžné v těch panelácích, že by to přecházelo takhle ta nájemní smlouva jednoduše." (A1)

# SCHŮZE OBYVATEL VESNIČKY SOUŽITÍ

Existovaly dva mechanismy scházení obyvatel. Jedním byla ustanovená správní rada a poté ještě docházelo k setkávání obyvatel. Správní rada byla setkáním pro volené zástupce a setkání obyvatel bylo veřejné pro všechny obyvatele Vesničky. Fungování těchto dvou setkání popsala jedna aktérka takto:

"Správní rada nebyla určitě veřejná, zvlášť byly setkání obyvatel a setkání rady bylo zvlášť. Já spíš mám pocit, že na setkání obyvatel se stanovovaly nějaké obecné principy a potom už o těch konkrétních krocích rozhodovala správní rada. Nebo že na schůzi obyvatel se řešilo jaké aktivity by chtěli mít lidi v komunitním centru a správní rada schvalovala konkrétní aktivity."  
(A4)

Na Vesničce říkali setkávání obyvatel také shromáždění obyvatel. Platností zákona o ochraně osobních údajů se tato transparentnost v jejím fungování dost omezila.

"...no možná že to tak 15 let probíhalo, ale předtím, než začalo GDPR, tak jsme třeba 3 roky nikoho nevybrali, takže to je možná 12 let. Protože potom jakmile bylo GDPR, tak jsme změnili ten výběr. Místo hlasování celým tím shromážděním za nás vybírala správní rada. To oni si volí na 3 roky tříčlenné své zastupitelstvo. My tam máme 2 pracovnice z Charity, dohromady jich je 5 a ti teda hlasují a mají podepsanou mlčenlivost. Teď když byl Covid, tak už nebylo asi 2 roky to shromáždění obyvatel. To se teď chystáme dělat, takže se vlastně všechno řešilo s těma, kteří už přesluhují, protože je nemohli zvolit znovu."  
(A1)

Tuto změnu vnímají také samotní obyvatelé, kteří popisují fungování rady po uzákonění zákona o ochraně osobních údajů.

"Oni pořád mají ty schůze, ale oni nám vlastně, oni mají mlčenlivost, oni nám můžou jenom něco říct, něco nám nemůžou říct, takže my nevíme, co tam úplně všechno jako projednávají. No když tam mají třeba nějaké asi osobní projednávání ohledně nějakého člověka, nebo takhle, tak to nemůžou říct, oni nemůžou říct ty konkrétní, nebo my jim můžeme navrhnout, třeba chtěli jsme tady postavit ten altán, tak jsme jim to řekli, oni to na té schůzi přednesli, oni to odhlasovali že jo, že ten altán se postavit může, jako takové věci jo." (KPI)

Setkávání obyvatel probíhají od počátku Vesničky. Někteří obyvatelé podotýkají, že se v první polovině fungování Vesničky soužití setkávání odehrávaly častěji a vznikaly z nich zápisy.

"To jsme se scházeli častěji že? Na začátku ty schůze byly častěji že?" (KPI)

"Ale už ne také, jak byly, že se zapisovalo všechno." (KP9)

Organizace těchto setkání byla především na DCHOO a jejich zástupcích.

"No jako vždycky kdo tam byl z vedení, prvně tam byl pan Machala, pak pan Hodeček a vlastně účastní se sociální pracovnice a pokladní že, a to je všechno a zbytek obyvatelé." (KPI)

Obsahem byla běžná provozní a společenská témata. Od organizace oprav, přes běžnou správu majetku až po mezilidské vztahy a komunitní život.

"Všechno. Aktivity, opravy. Nájem, prostě služby... spíš jakože střechy se dělaly a takové, tak to zas jo no. Nebo nájem se teď bude zvedat že, tak nám to musí říct dopředu, tak proto dělali schůzi." (KPI)

Účast obyvatel bývá různá, každý k tomu přistupuje individuálně. Všichni mluvili o tom, že na setkávání mají možnost přijít a jsou zváni, což jim dává možnost se rozhodnout o míře své participace.

"Já jdu, když oni dají letáček, že bude schůze jo, a přítel je třeba v té Radě že, takže oni mají dopředu tu schůzi, takže když vím, že se bude jednat něco o opravách, nebo že budou dělat něco v bytě, tak jdu, ale nějaké takové ty, paní povídala budeme řešit, tak to mě nezajímá."  
(KPI)

Schůze jsou pro obyvatele důležité z hlediska vytvoření vlastního názoru a k získání přímých, nezprostředkovaných informací.

"Jako já zajdu schůzi, vyslechnu, ale dělám si svůj obrázek prostě."  
(KP4)

"Já teda chodím, málokdy nejdu, na tu schůzi, protože mě vadí, když pak slyším, jak to někdo mi vykládá, co bylo na schůzi, každý už si k tomu přidá něco svého, takže mi to vadí, že se pak stejně nedovím jádro, že už se to dovím třeba s nějakým názorem."  
(KPI1)

Jedna z obyvatelek hovořila o proměně nálad a atmosféry na těchto setkáváních.

"Dřív byly ty schůze fakt, že tam se štekalo že, teď jsou takový klidný jo, já jsem se tam nikdy nehádala, ale teď všichni strašně tomu rozumějí, což mi připadá jako až moc jo. Předtím se tam hádalo moc a teď až moc nějaký klidný to je."  
(KPI1)

# BUDOVA KOMUNITNÍHO CENTRA A DĚNÍ UVNITŘ I KOLEM

## ***Potenciál srdce Vesničky soužití***

V rámci Vesničky byla vystavěna budova, která neslouží jako bytová, ale původně měla sloužit jako komunitní centrum. Podoba a vnímání budovy s jejími činnostmi se však v průběhu času dost výrazně měnila. Někteří z oslovených komunikačních partnerů budovu pojmenovávají jako komunitní centrum a očekávají, že bude centrem komunitního života, jiní ji vnímají jako centrum sociálních služeb, pomoci a správy Vesničky soužití a třetím úhlem pohledu je vnímání budovy jako místa pro pořádání společenských akcí.

Z pohledu zástupců DCHOO se využívání budovy proměňovalo tak, jak se zlepšovala sociální a životní situace obyvatel Vesničky. V počátcích zde převažovalo mnoho nezaměstnaných, lidé byli doma, a proto měli čas i energii k provozování komunitních aktivit. V roce 2004 došlo k rozchodu DCHOO a VzS jako partnerů a veškeré sociální aktivity, většinou i se zaměstnanci, přešly pod DCHOO.

Po roce 2008 však už téměř všichni obyvatelé pracovali mimo Vesničku (roli v tom hrál i nový Zákon o sociálních službách) a na dobrovolné komunitní aktivity jim již čas nezbýval. Na rozdíl od počátků Vesničky soužití je od té doby v dopoledních hodinách Vesnička prakticky vylidněná.

Jeden z aktérů nám popsal, jak vnímal aktivní komunitní život v začátcích Vesničky.

"...Vesničce školku a my jsme měli tam ten projekt, my jsme měli aktivní roli v tom. A maminky se podílely na přípravě, měly pracovní sešity, aby byly schopné učit své děti. Ale přitom i vařily v tom komunitním centru, to znamená pro ty děti, tam byly třeba, já nevím, 10 dětí od třeba 4 maminek a ty maminky společně vařily, jeden den ta vaří, jeden den tady ten a my jsme dostali od Nizozemska nábytek na kuchyň." (A2)

Všichni obyvatelé na toto období vzpomínají s nostalgií a popisují, jak to v komunitním centru probíhalo:

"Kdysi fungovalo krásně, jak pro dospělé i pro děcka." (KP2)

"To fungovalo od rána do večera to fungovalo. Tak byly ranní směny, byly tam aktivity. Kroužky, školní klub tam byl. A odpolední aktivity až do večera do osmi. Hudebniny tam byly prostě, sál tam byl, co to tam měli. Ty ping-pong tam měli, fotbálek a já nevím co ještě. Ale dělaly se výlety, všechno možné." (KP1)

"A je pravda, ...že jsem i já, jako dospělá jo, jsem tam chodila na kurz na počítači. Protože já jsem byla jako úplně nepolíbená. Nepolíbená počítačem, a to mi třeba strašně pomohlo jo, já jsem vyloženě třeba tenkrát jako nevěděla fakt, jako já nevím třeba ani mail, jo úplně základy." (KP11)

"Však my jsme ani z keramiky nechtěli domů, já jsem tam třeba byla i do 7 hodin do večera, musela mi aj mamka domů koupit hlínu, jinak by jsem domů nešla (smích)." (KP10)



Obyvatelé byli v komunitním centru také zaměstnáváni, podíleli se na jeho činnosti a vedli aktivity pro děti.

"No já jsem měla vaření. S děčkama jo, oni ani domů nechtěli." (KP9)

"Já jsem dělala pokladní a dělala jsem tam fakt všechno. Sociální pracovníci, odpolední aktivity, ranní aktivity, školku, asistentku ve školce, já jsem dělala úplně všechno. V rámci té pokladní jsem dělala asi 5 profesí. Bylo dobré, že když někdo chyběl, tak jsem prostě zastoupila a tak jsem se to prostě naučila." (KP1)

Chod komunitního centra výrazným způsobem ovlivnil zákon o sociálních službách, který nabyl účinnosti v roce 2007. Účelem tohoto zákona byla profesionalizace výkonu sociální práce a standardizace profesních postupů. Vzhledem k tomu, že aktivity komunitního typu nebyly v dokumentu zohledněny a stojí dodnes mimo zákon, byla DCHOO nucena na tuto změnu reagovat. Velká část obyvatel tak o zaměstnání přišla.

"Od roku 2002 tady pracovali lidi, většinou to byli Romové z Vesničky, v tom centru. Pracovali s dětma v tom předškolním klubu, kroužky tady byly, výlety se dělaly, prostě bylo to takové hodně komunitní... a potom v tom roce 2007 jsme museli ty činnosti převést, napasovat na tu sociální službu, protože nám bylo řečeno, že dotace prostě už nebudou, ať si tady zřídíme sociální službu a tak dále, žádné komunitní aktivity nebyly tenkrát, takže jsme prostě museli zřídit 3 sociální služby." (A1)

„Podle mě to začalo, já jsem tam pracovala, jak začaly standardy, jak se muselo prostě psát. Jako tam normálně pracovali obyvatelé a pak přišly ty standardy a podmínka byla, kdo chce zůstat zaměstnaný, musí podstoupit kurz sociálního pracovníka. Tak jsem si udělala toho pracovníka, oni nám na to dali rok, a prostě kdo to neudělá, tak nemůže dělat v tom centru. Takže jsem to udělala, ale pak jsem stejně šla na mateřskou.“ (KP1)

V komunitním centru došlo k obměně zaměstnanců a obyvatel, kteří chtěli pokračovat ve spolupráci, si byli nuceni doplnit vzdělání. To způsobilo jisté odcizení mezi sociálními službami, jejich pracovníky a obyvateli.

„Na ten kurz jsem šla a říkám, možná někdy to budu dělat.“ (KP1)

„A když jim tam navrhnete něco, já jsem tam chtěla dělat kroužky, já jsem si dělala i kurz na sociálního pracovníka, a když jsem chtěla, tak nechtěli prostě.“ (KP10)

„Jako kdysi to bylo, tak jak to je tady, baráky, komunitní centrum jo, všechno prostě smíšené rodiny, dneska to tak není. Není tam ani jeden romský člověk jo, když se budeme takhle bavit.“ (KP2)

„Víte, co nás mrzí? Tady ze začátku bylo řečené, že tady budou pracovat někteří lidi z Vesničky a když už tady nějaké práce jsou, tak proč to nenabídnou lidem z Vesničky a pracujou tu třeba cizí, to nás mrzí.“ (KP6)

Jeden z aktérů popisuje činnosti, které se v budově centra realizovaly v rámci poskytování sociálních služeb.

"Je zase fakt, že díky tomu komunitnímu centru to bylo opravdu takové frekventované místo, kde se řešily tady ty praktické záležitosti tak nějak koncepčněji, tam se realizovaly i nějaké neinvestiční projekty zaměřené na prevenci kriminality a podporované zaměstnání, nějaké vzdělávání, ať už třeba počítačové nebo tvořily se tam i vlastně nějaké provozovny, šicí dílny a já nevím co, nějaká stolařská dílna, od té doby se tam mohly obyvatelé do toho nějak více zapojit a zvýšila se i nějaká šance na tom trhu práce. Ale myslím si, že z charakteru toho, protože tam jsou jednak tam sídlí ta správa, takže to je něco jako já nevím obecní úřad jo, na jednu stranu." (A3)

V roce 2007 se sociální program transformoval do poskytování tří sociálních služeb, které od té doby mají v budově své sídlo: sociální poradna, sociálně aktivizační služby pro rodiny s dětmi (terénní služba) a nízkoprahové zařízení pro děti a mládež (klub pro děti). V dalších letech postupně ubývalo klientů služeb pro dospělé z řad obyvatel Vesničky a sociální pracovníci se zaměřovali v čím dál větší míře na klientské rodiny z čím dál širšího okolí. Po 20 letech využívá terénní službu pomoci už jen několik domácností a její působnost se rozšiřuje na další městské obvody. I tento faktor přispěl k omezení vazeb mezi komunitním centrem a obyvateli.

## Obyvatelé sociální služby poskytované DCHOO využívají a oceňují.

"...tak co musím třeba já, co musím osobně vychválit, tak asi ta poradna jo jako. Když potřebujete něco napsat a to, tak pro mě kdykoliv prostě zavolám, tak není problém. Oni připraví třeba návrh na alimenty, nebo návrh svěření jo... A vlastně u Charity je to zdarma jo. Tak aspoň ta poradna jako, to je plus. Já vím, že tam chodí hodně lidí a jakože i zvenku."  
(KP1)

"Já jsem jednu dobu pracovala se sociálníma pracovnícema, ony pracovaly se mnou, společně mi pomáhaly s dětma vlastně do školy, učit se na doučování."

Ze začátku jsem potřebovala pomoct, tak jsem ji využila, to bylo takové vyřizování." (KP4)

"Víte jak mi pomohl pan Machala i pan Hodeček, takže fakt ty začátky tady byly pro mě jako osobně dobré, jako fungovalo to tady. Chodila jsem ráda do toho centra s těma dětma." (KP3)



## 03

### MÍSTO PRO POŘÁDÁNÍ SPOLEČENSKÝCH AKCÍ

Aktéři a obyvatelé hovoří o budově centra také jako o živém místě plném společných akcí Vesničky. Tento společenský život byl v posledních letech ovlivněn pandemií Covid.

"Tam byl každoroční ples, nějaké společné akce, co jsem ještě zažil a to potom sláblo." (A3)

"Plesy no, tento rok taky nebyl, předminulý rok nebyl, to vždycky leden únor že, to tak bylo." (KP3)

"Jo dělali, den Romů tu dělali, den Děti tu dělali, slet čarodějnic, jako dělali venku jako hodně akce tady dělali." (KP6)

Pohled na budovu se dá shrnout slovy jednoho z aktérů.

**"...ŽE TO BYLO OPRAVDU ŽIVÉ MÍSTO, NEBO JE ŽIVÉ MÍSTO A ŽE TO JE TAKOVÉ SRDCE TĚ VESNIČKY SOUŽITÍ." (A3)**

# KOEXISTENCE OBYVATEL A VZTAHY MEZI NIMI

Životy a tedy i soužití obyvatel ovlivnilo během uplynulých 20 let mnoho faktorů. Zlepšení sociální i finanční situace domácností, společenská emancipace, vyšší věk, změny legislativy a další. Výsledkem je standardizace života, odpoutání se od sociálních služeb, zvýšení sebevědomí a převzetí zodpovědnosti za vlastní osud.

Tato kapitola představuje širokou škálu perspektiv, které jsou zaměřené jak na atmosféru Vesničky v současné době, tak na vzpomínání na komunitní život a sousedské vztahy v časech minulých. Zároveň se zde objevují pozitivní ohlasy týkající se sousedské výpomoci. Jednou z dalších perspektiv je hledisko individualistického přístupu obyvatelů, kdy si každý "hledí" svého. Tím odůvodňují vzájemnou nespolupráci a rozdělení Vesničky uvnitř na části dle ulic.



Atmosféru soužití popisuje jeden z aktérů jako standardní:

"Já bych řekl, že je to standardní, jako nedá se říct, že by spolu nějak jako hodně spolupracovali, komunikovali, samozřejmě mají kamarády, kamarádky tady, s některými zase se třeba nemusí, takže je to takové jak v paneláku prostě no. Některé susedky se spolu baví, některé se spolu nebaví, jako není to moc takhle etnicky nějak závislé... ono asi jsou intenzivnější než v tom paneláku, no ale lidi chodí do práce, prostě starají se o své děcka, jsou tak víc uzavření, že ten čas tráví v práci a netráví ho tady se susedkama." (A1)

**Další obyvatel popisuje vzájemnou provázanost a vztahy, které mezi obyvateli panují.**

"Já se jako pobavím s každým, já nemám žádný problém, že bych se s něma nemohl bavit, já se s něma i posranduju jo, si s něma dám i štamprlu třeba, mě to je jedno jo, hlavně že žijeme. Ale že opravdu, aby jsme byli takoví, jak se to řekne, kdysi bylo na vesnici, jeden pomáhal druhému." (KP8)

Pokud vznikají nějaké rozpory, právě na shromáždění obyvatel či radě obyvatel je možné je otevírat a diskutovat. Mezi základní témata, o kterých je potřeba v rámci soužití diskutovat jsou ta, která se týkají veřejného prostoru.

"Jsou to většinou všelijaké blbosti typu, že někdo má před barákem vysazený keř, který zasahuje do ulice, nedá se kolem něho projet autem jo, tak já musím pak řešit, jestli to ořežou, nebo kvůli parkování dost často, že přijedou návštěvy, oni si nemají kam dát auto, tak musí někde dál, přitom je to tady docela, akorát to musí dát třeba do vedlejší uličky nebo tady před centrum, ale je to problém, kdo se má s těma taškama tahat že, a takhle. A nebo mají pubertáky, kteří jsou hluční a pouštějí nahlas hudbu a třeba mají vedle malý dítě zase, no tak se spolu pobavte, bavíte se, když tady někdo si přijde stěžovat, takže je to takové, podle mě si myslím." (A1)

# ROZDĚLENÍ VESNIČKY NA „ČÁSTI“

Vesnička je fyzicky rozdělena do dvou ulic, naproti těmto ulicím sídlí budova pro její správu, někdy také označovaná jako komunitní centrum. Obyvatelé i aktéři popisují, že uvnitř je Vesnička rozdělena na několik skupin a částí, nejen fyzicky, ale i symbolicky.

01

## ROZDĚLENÍ NA "HORNÍ" A "SPODNÍ"

Jedna z obyvaterek popisuje "horní" a "spodní" část, přičemž ne vždy se tyto části podpoří při realizaci aktivit.

"Já, co tady tak vnímám, tak jako spodek je jedna skupina a my jsme druhá skupina. Jo, to tak prostě vnímám. První dvě řady. Já vnímám, že jsme prostě rozdělení, že je spodní řada, a vrchní řada. No tak je to i tím, že když jsme dělali akce a oslovili jsme je, tak ani jeden rok se nezapojili. Ne, nahoru já nevím, možná 2 lidi zdola chodí, víc jako ne. Ale když jsme je poprosili, jestli se zapojí, že jsme dělali, že každý může prostě mít aktivitu jo, těch aktivit tady bylo já nevím 25 nebo kolik, tak tady bylo třeba 25 dospělých, tak jako málo kdo, 2, 3 lidi, konec. To tam je 18 rodin a tady je 12 rodin. Mi to přijde, že jsme, nás to i trošku rozdělilo no." (KPI)

Toto rozdělení nepanovalo hned po nastěhování na Vesničku, ale přirozeně vznikalo průběhem let a spolužití.

"Ne, když předtím byly ty akce, tak to bylo tak jakože dohromady a mi to přijde, že to tak opadlo. Jakože když se dělá akce, tak spíš tu je ten vrch, zespoda pár dětí, to je všechno, ale z dospělých, moc lidí nevidím no." (KPI)



Jedním z důvodů rozdělení může být důsledek blízkých sousedských vztahů, který sebou nese riziko tlachů, což je obyvateli pojmenováváno "jako na dědině" či "na vesnici".

"No rozdíl je v tom, že tady každý všechno o všem ví. Jak na dědině. A ví aj to, co není pravda. Když bydlíš v paneláku, kde je 75 rodin, tak ani nevíš, kdo bydlí o 2 patra níž. Ale tady každý všechno ví prostě. Jo, tak tady to taky tak funguje, ale co vám budu vykládat, každý s každým se prostě nebaví. Bavíte se se dvěma, se třema, s těma dvouma se nebavíte, to se tak jak všude no." (KP1)

## 02

### ROZDĚLENÍ PODLE POSTOJŮ A NÁZORŮ

Rozdělení obyvatel podle postojů vzniklo dle aktérů historicky tvorbou projektu Vesničky, nebo se postupně formovalo v průběhu spolubytí. Je důležité říct, že toto rozdělení není etnické.

"Tak tady jsou takové asi nějaké skupiny lidí, a myslím si, že to není nějak jako etnický, ale spíš, že někteří tak jako nostalgicky hodně povzpomínávají po těch starých dobrých časech, ale myslím si, že i oni jako jsou si vědomi toho, že se to nevrátí a že prostě dneska už to je prostě jinde, že se s tím nedá nic dělat. Pak jsou tady lidi, kteří si to podle mě uvědomují, jaká je situace a docela si toho váží no, protože ví, že jejich děti bydlí za dvakrát větší nájemné...." (A1)



Část A, B, C, D představují jednotlivé řadové domy, které jsou na Vesničce. Toto především fyzické rozdělení ve smyslu toho, s kým sousedí, popisovali obyvatelé. Ale nejen v souvislosti s fyzickým rozdělením, ale také s tím společenským.

“Ne, áčko se baví, béčko se baví, céčko se baví. Jsou hranice prostě, to jsou hranice prostě mezi nima. Takže to je jako, tady jsou, já vám říkám, že tady ty lidi, jako člověk člověka pozná vtedy, jak něco potřebuje. Jinak je to úplně cizí člověk, ani jak kdyby neexistoval. Takže to je v lidech, to člověk nepředělá. To třeba Charita kdyby to chtěla, ať lidi jako ať se mají dobře tady jo, ano, to je v pořádku, ti lidi by se mohli mít dobře, jenomže ti lidi by se museli změnit, jenomže oni se nezmění.” (KP8)

Toto rozdělení bylo již od nastěhování na Vesničku, tedy panuje od počátku.

“To je áčko, béčko, céčko, déčko. To bylo od začátku.” (KP6)

“Přijde mi to tak, protože i tam nahoře mluví, nechodte tam dolů na áčko, béčko jo, tam je to takové, makové, já zase nechci, aby furt lítal nahoru.” (KP10)

# DŘÍVĚJŠÍ SOUŽITÍ

Když došlo při realizovaných rozhovorech na téma spolužití obyvatel mezi sebou, docházelo k porovnávání vztahů v časech "minulých" a současných. Při tomto vzpomínání je potřeba brát v úvahu možné zkreslení a idealizaci vztahů z minulosti. Nicméně dřívější spolužití bylo obyvateli popisováno jako harmoničtější.

"Aby se to vrátilo na začátek. To jak jsme začali, když to tady bylo úplně jiné než teďkom." (KP4)

Vzpomínání na vzájemnou koexistenci bylo posilováno vzpomínkami na komunitní život, který často právě povzbuzovaly angažované organizace.

"Kdysi hráli turnaje, hráli chlapi fotbal, všechno, bylo to něco jiného. Více ti lidi mezi sebou komunikovali jo, bylo to úplně o něčem jiném, dneska to je prostě o tom, že vyděláš jako s rohlíkem navíc a už o vás budou řešit něco, takže každý si tu všímá svého že." (KP2)

Jeden z aktérů situaci koexistence v minulosti popisoval takto:

"Já si úplně nevzpomínám na nějaké problémy, které by mohly být způsobeny nějakým tím soužitím různých jako skupinek jo nebo něco takového, to si myslím, že tam opravdu nebylo, že to fungovalo dobře v tomto ohledu a spíše tam fakt mohly být takové ty klasické sousedské rozepře, nebo něco takového. Možná jsme úplně nepočítali ze začátku s tím, že vlastně ti Romové mají ve zvyku se jako scházet v tom velkém společenství rodinném, že ty rodinné vazby v širší rodině jsou jaksi těsnější než teda v neromské komunitě, to znamená, že třeba se tam mohou na nějakou delší dobu nastěhovat nějakí další obyvatelé, nebo ti příbuzní, což samozřejmě potom se to muselo řešit, protože tam byly nějaké sdílené služby třeba na odpady, na já nevím něco jo, tak tady na to poukazovali třeba ty ostatní rodiny, tak asi v tomto duchu." (A3)

Ve vzpomínkách naráželi obyvatelé také na bezpečnost, která se v průběhu času proměňuje.

"Kdysi jsme se tu nemuseli zamykat, já zahradu otevřenou úplně dokořán, tak se spalo. A teď? Na dva tři, zahrady většinou vykradené." (KP9)

Také na společné úklidy veřejného prostranství, které byly dříve častější a zapojovalo se do nich více obyvatel.

"Že si uklidíme, kdysi byly třeba jednou za měsíc ne?" (KP3)

"Bylo často no, a teď už. Lidi to omezili a teď už jenom prostě." (KP1)

"Když my to tady nevysbíráme, tak to nevysbírají." (KP3)

Vypovídající se zdálo být vyprávění jednoho obyvatele o postupném stárnutí obyvatel a ztrátě angažovanosti ke společnému komunitnímu životu, které můžeme interpretovat jako individualizovanější přístup obyvatel k trávení volného času.

"Zestárli, to je prostě že, oni se, idou od sebe pryč prostě. No to je obrovská škoda, to je obrovská škoda proto, nebo já vám něco řeknu. Tady by se dalo tolik věcí vyřídít, jako zařídit, sobotu nedělu sejít se, bavit se, všichni ale, bavit se hezky jo, třeba zatancovat nebo co, a tak já vám řeknu, že ti lidi, ti kteří jsou venku nebo tak, třeba z Liščiny, oni by to záviděli, že jak ti lidi tady krásně žijou. Jenomže to nejde, to nejde, ti lidi by se museli změnit. No ti, kteří tady bydlí." (KP8)

# VZÁJEMNÁ POMOC A SOUSEDSKÉ VZTAHY

I přesto, že se některé z výpovědí mohly zdát vůči spolužití skeptičtější, bylo překvapivé, že se v průběhu rozhovoru sdělení často vyvíjela v duchu vzájemné pomoci. Dá se to vysvětlovat dvěma způsoby. Při skeptickém uvažování se obyvatelé zaměřovali spíše na rozdělení uvnitř Vesničky a pozitivní perspektiva se více týkala blízkých sousedů či tematických skupin, do kterých jsou zařazení.

Druhým vysvětlením může být i to, že se ke konkrétním vzpomínkám pojí konkrétní pozitivní či negativní emoce a tak je perspektiva na spolužití vázaná na téma, které výzkumnice s komunikačními partnery otevíraly.

01

## PODPORUJÍCÍ SOUSEDSKÉ VZTAHY



Jedna skupina oslovených komunikačních partnerů popisovala sousedské vztahy jako vřelé, podporující a pomáhající.

"Oni mají velmi pěkné sousedské vztahy jo." (A2)

Tato skupina popisovala realizované společenské události a proces jejich vzniku.

"No a jinak tady fakt opravdu žijeme dobře. Fakt, žádné hádky nebo tak. Vždycky máme třeba nějakou veselost jo, tak si tady máme bedny pustíme, maďarské písničky, to jsou jako cigánské maďarské jo, a takové a pustíme to a zatancujeme si aj." (KP7)

Jeden z obyvatel popisoval, jak může fungovat proces pomoci skrze informace od správy Vesničky.

"Já si pomůžu. Já jsem předtím chodil jako tam jsem udělal, tam, večer zavolal Hodeček, jako ona zavolala Hodečkovi, běžte za panem \*, on Vám to spraví jo. No tak já jsem tam přišel, nedalo se nic udělat, tak jsem tam dal pětikorunu, zablindoval jsem to a na druhý den jsem to udělal. Protože v noci nemůže člověk nic koupit že nebo tak. No tak jsem dělal a bylo to." (KP7)



## 02

### VZTAHY S OHLEDEM NA BYTOVOU SITUACI

Někteří obyvatelé hovoří o vzájemných vztazích v souvislosti s bytovou situací na Vesničce.

"Tady se hezky bydlí jo, tady se hezky bydlí. Jenomže ti lidi, kdyby se drželi pohromadě. Já mám, ty se starej. Tak to je tady." (KP8)

"A já jsem zase měla názor taký, zkusím, uvidím, odejít můžu kdykoliv, a teď bych nešla už ani. Mě se tu bydlí dobře. A jako víte co, jako neříkám, že je to tady zlé nebo tak, ale prostě sousedi mi trochu vadí, ale zas jakože ten nájem a tak se dá, je to lepší než v nějakém bytě 1+1 kde je nájem úplně drahý, že jo. Že tu je zahrada a tak, ale jakože radši se nebavím moc s lidma, vlastně jen za paní \* chodím a to je tak všecko, protože nechci s nikým nic mít, nechci s nikým nic řešit a mám pokoj svůj." (KP10)

### 03

## VZTAHY NEUTRÁLNÍ A BĚŽNÉ

Zaznívaly i hlasy o tom, že spolužití je neutrální a běžné, stejně jako v jiném bydlení a lidé se zde nehádají.

"Tak já se s nikým nehádám tady." (KP7)

"Tady se moc lidí nehádají." (KP8)

"Já nad tím nepřemýšlím, člověk tu tak žije jako, jako tak jako celkově se mi tady žije dobře a asi tak ani nemám s nikým nějak jako třeba problém nebo tak. Myslím, že, ale já si tak žiju, jako víte, jak to myslím, jako tak sama pro sebe." (KP11)

### 04

## INDIVIDUÁLNÍ PŘÍSTUP A TLAK NA SAMOSTATNOST

Poslední zjištěná perspektiva na koexistenci byla soustředěna na individuální přístup každého obyvatele a tlak na samostatnost.

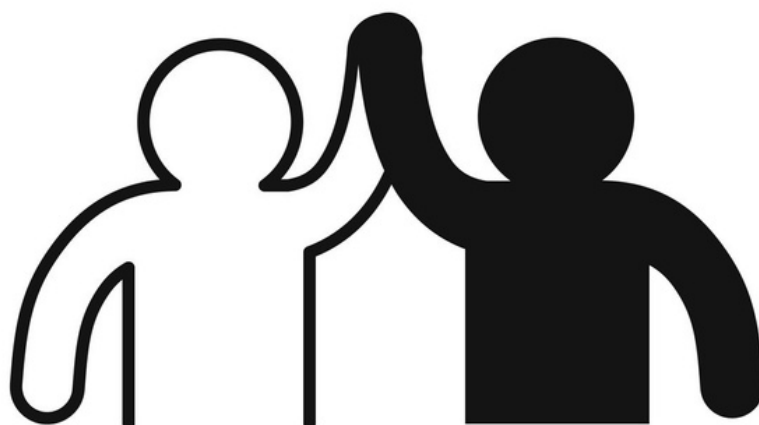
"Každý má svoje spíš, každý se radši zavře doma a ahoj." (KP10)

"I se víc hádalo, i se víc, ale já to myslím dobře, teď mi přijde, že si jsou všichni tak jedno jo. Je tady takový, já nevím, takový jiný soukromí. No nevím, že člověk jako, a to je třeba vono, že třeba ani s těma sousedama jakoby jako dobrý, já je znám, tady a tady, a třeba zezadu, a to ne, že bych se jim vyhýbala jo, ale já ani nevím, kdo tam všechno bydlí. Jako některý znám, já neříkám, že ne, ale prostě já přijdu z práce, zavřu dveře, tady si jdu maximálně zakouřit, občas pokecáme, že jo, když jdu kouřit." (KP11)

# PŘÍNOSY PROJEKTU VESNIČKY SOUŽITÍ

Projekt Vesnička soužití je stále trvajícím a udržitelným projektem s mnoha přínosy a pozitivními dopady nejen pro samotné obyvatele, ale také pro společnost či odbornou veřejnost.

Níže popisujeme identifikované přínosy samotnými aktéry a obyvateli. Jako nejdominantnější přínos byla označována stabilita bydlení nejen z hlediska menší fluktuace nájemníků, ale také vysoké podpory při financování nájemného a výhod spojených s umístěním a stavem bydlení.





# STABILITA BYDLENÍ

Bydlení je základní potřebou každého člověka. Vznikem a realizací projektu bylo podpořeno 30 rodin, které získaly bydlení. Toto bydlení je adekvátní, velké a dobře dostupné.

"No já myslím, že zásadní je, že mají dobré bydlení. I když každý nadává, to máme ve zvyku... A to znamená, mají úžasné bydlení." (A2)

Mimo tato fakta stabilitu v oblasti bydlení posiluje skutečnost, že lidé nejsou jen "běžnými nájemníky" jako v jiných částech města Ostravy, ale mají dostupné služby v budově komunitního centra a především sousedské a partnerské vztahy mezi sebou. Zároveň mají úzké vazby na správu Vesničky, které popisují jako partnerské. Neméně opomíjeným přínosem je, že se fyzicky vystavělo 30 domů.

"Tak minimální přínos je teda 30 nových bytových jednotek... byla získána reálná hodnota spočívající řekněme v 30 domech a nějakém kulturním domu jo, opravdu taková malá vesnička." (A3)

Podle obyvatel je základním přínosem to, že je bydlení prostorné, finančně dostupné a součástí je zahrada.

"Jako domek je hezký, a když si to prostě uděláte, tak to." (KPI)

"Tak ty zahrady, ten velký prostor, jakože to je dvoupatrový dům, jako pěkně to vypadá, to já si myslím." (KP3)

"Nikde nemáte 3+1 za pět tisíc, šest tisíc jo, chápete, a zahradu, to nemáte prostě." (KPI0)

Vzhledem k tomu, že se Vesnička nachází dál od centra města, je považována za klidnou lokalitu.

"A je tady i klid jakože, tady se náhodou dobře bydlí, tady je klid." (KP5)

"Jako v klidu se žije, my nehledáme nic takhle." (KP2)

Zahrady obyvatelé využívají pro trávení volného času s rodinou i sousedy, tuto výhodu oceňují s kontrastem běžného nájemního bydlení ve městě Ostrava.

"Tak já to samé, já bych asi v paneláku nedokázala už bydlet, když tak děti můžou jít na zahradu že, vnoučata, takže vůbec." (KP7)

„Jako nedokážu si, já jsem třeba celý život bydlela v paneláku, spokojená od mala, zvyknutá, teď už by se mi špatně šlo do toho paneláku. Velice špatně.“ (KP11)

Zároveň si mohou bydlení upravit a rozvíjet k obrazu svému.

„Ale jinak tady je bydlení jako pěkné, tak jak si ho každý vytvoří.“ (KP4)

# PODPORA VE FINANCOVÁNÍ NÁJEMNÉHO

Jako velký přínos obyvatelé Vesničky pojmenovávali podporu DCHOO v oblasti financování nájemného. V případě finanční nouze mohou rodiny využít finančního poradenství a domluvit se s DCHOO na splátkovém kalendáři či jiné formě splácení nájmu. Rodiny mají prostor pro komplexní řešení své sociální situace a nedochází tak k velkému vystěhovávání rodin z důvodu dluhů na nájemném. Zároveň je cena nájemného pro obyvatele nižší než jiné komerční pronájmy v centru města.

"Možná ten nájem asi, že je i přesto, že to je takhle, tak prostě furt je ještě nízký oproti jiným prostě." (KP10)

"Jako Mirek se to vždycky snaží nějak vyřešit. On je ten hlavní, který to chce řešit a prostě nekašle na ty, prostě za nima přijde i stokrát." (KP2)

"Není to ani tak drahé. Jako třeba tady Charita, jedna věc nám zas vyhovuje, že třeba když máme dluhy, nebo máme doplatky, tak oni nám to zas dají na splátkový kalendář, splácíme to, že tady tohle je zas tohle výhoda. Protože někde, když nezaplatíte nájem, tak vás vyhodí, že. Ale tady ne, tady se to donese. Všechno se tu dá řešit. Že vás jenom tak nevyhodí. Domluvím se s něma vždycky. Jo když to nedodržíte tak, jo, tak vás vyhodí že. Ale to už musí být jo. Tak každý se snaží." (KP5)

Účinnost podpory lze pozorovat na snižování počtu zadlužených obyvatel za posledních 20 let. V současné době DCHOO eviduje pouze 3 rodiny se splátkovým kalendářem a většina domácností tak již dluhy na nájemném nemá.

# STABILNÍ ZÁZEMÍ A UDRŽITELNOST PROJEKTU VESNIČKY SOUŽITÍ

Dalším přínosem je udržitelnost bydlení a soužití na Vesničce. Aktéři popisovali, že v začátku výstavby a zabydlování bylo mnoho veřejných ohlasů a předpovědí na postupné demolování majetku či fluktuaci obyvatel.

"...a všichni ti politici sázeli, že Vesnička přežije půl roku, oni všichni mysleli, že Vesničku zdemolují, že přijede tam příbuzní romský, že Vesnička bude plno Romů a budou konflikty, nebudou spát a já nevím, tancovat a zpívat, a že bude tam bordel a že všichni zničí domy. A oni sázeli whisky, ten \* sázel celou bednu whisky se svojimi ostatními kamarády jo, pochlubil se." (A2)

Udržitelnost nebyla spojena jen s hmotným majetkem, ale také s nájemníky na Vesničce, kdy dvě třetiny rodin jsou původní. Jeden z aktérů upozorňuje, že většina fluktuujících obyvatel byla neromského etnika, čímž se snaží upozornit na předsudek o neustálém "kočování" Romů.

"...tak polovina z nich řekla, že to do 3 roků bude jako rozebrané tady a že to nemá žádnou budoucnost, že to jsou vyhozené peníze no tak vidím v tom hlavně to, že prostě tady 20 lidí dokázalo zůstat a nejsou to jako bílí jenom že, nebo řekl bych, že víc bílých uteklo než Romů jako, to znamená, že jak někdo vykládá, že Romové chtějí jako nějak migrovat, nebo kočovat, nebo co, tak prostě nechcú no. Takže to vidím, jakože prostě stabilizaci toho života, já si myslím, že se časem stabilizovala i ta sociální situace v těch rodinách docela jo. Ti lidi pravděpodobně ve větší míře než kdyby zůstali v nějaké sociálně vyloučené lokalitě, tak méně zatěžují sociální systém a tak jako jo." (A1)

# PŘÍKLAD DOBRÉ PRAXE

V neposlední řadě je celý projekt a myšlenka Vesničky soužití, jakožto funkčního modelu soužití romské a neromské populace, důkazem a fungujícím příkladem dobré praxe.

"Ale jako největší přínos z mého pohledu je ten, že se vlastně dokázalo tím příkladem, nebo prostě je to důkaz sporem, pokud se tvrdí, že nebo tvrdilo, čemu jsme tam museli čelit dlouho bylo to, že ten projekt nedopadne, že takové soužití není možné, tak tady se ukázalo, že když se povede jeden reálný fungující příklad, pak teda se dokáže, že obecně to neplatí jo, takové tvrzení, že to nejde. Tady se prostě ukázalo, že to lze realizovat, a že to může být třeba nějaký model funkční, nebo úspěšný pro jiné lokality, které čelí stejným problémům." (A3)



# RIZIKA PROJEKTU VESNIČKY SOUŽITÍ A JEHO BUDOUCNOSTI

Projekt takto velkého a dlouhodobého formátu sebou nese přirozeně i svá rizika. Aktéři hovoří o nutnosti fungování podporujícího programu pro obyvatele, který kromě investic do samotných domů a bydlení představuje další náklady do poskytovaných sociálních služeb i do dalších doprovodných aktivit.

Rizika, která popisují hlavně obyvatele, jsou předsudky a mínění veřejnosti o Vesničce. Dalším velkým tématem, které se prolíná od počátku projektu Vesničky soužití a souvisí také s jejím budoucím fungováním, je myšlenka vytvoření bytového družstva. Konečným tématem je budoucí vize a ideální podoba oslavy 20. výročí společného života na Vesničce.



# PŘEDSUDKY A MÍNĚNÍ VEŘEJNOSTI O VESNIČCE

Obyvatelé se potkávají jak ze strany úředníků, poskytovatelů služeb a veřejnosti, tak také od svých známých, s různými představami o bydlení na Vesničce. Lidé se domnívají, že obyvatelé neplatí nájem, mají veškeré služby zdarma, a bydlení dostali po povodních darem.

"Akorát jak jdete na úřad, tak si myslí, že tady máme kabelovku, všechno zadarmo, tak to je také fajn no." (KP1)

"Ale já jsem měla hezký zážitek, jela jsem trolejbusem a potkala mě známá a říká ty, tobě se tam musí dobře bydlet. Říkám proč? No bydlí se mě jako dobře. Však vy neplatíte nájemné, aj elektriku za vás platí. A já úplně A? Však ty neplatíš ne? Elektriku, plyn. Já říkám ne, ty mi ju platíš." (KP9)

"Jo, myslí si to, hodně lidí si to myslí. Ano, Ano. Že jsme to dostali po těch povodních jakože." (KP10)

Představa poklidného soužití Romů a Neromů je pro mnoho lidí stále nepředstavitelná, a tak se obyvatelé potýkají také s otázkami na tento způsob života a také s označováním Vesničky za "ghetto" a místo pro "sociálně slabé rodiny".

"Protože třeba my, když jsme se sem nastěhovali, každý se mě ptal, Ježíš, a jak se ti tam bydlí? Jo, já už jsem na to byla úplně alergická, už jsem byla i protivná na ty lidi, no normálně se mi tady bydlí, jako v paneláku. Taky máte sousedy, jaké máte, tečka jako jo. Do teďka jsem na to taková alergická na tu otázku." (KP11)

"Já to mám teďka se mě ptají na to, jak tu můžeš bydlet, vždyt to je ghetto a já že co? Že proč?" (KP10)

"Oni to neberou, že to povodňovým bylo jakože dělané, ale sociálně slabším, a to mě dost mrzí, že se nějak na to zapomíná." (KP9)

# TECHNICKÝ STAV DOMŮ A NEZBYTNOST INVESTIC

Správa Vesničky vyžaduje také větší množství finančních prostředků, které jsou potřeba k udržování technického stavu domů, což je obtížné pokrýt pouze z vybraného nájemného. DCHOO je často nucena žádat o pomoc zřizovatele (Biskupství ostravsko-opavské), využívat půjčky a pečlivě zvažovat, které opravy a úpravy jsou prioritní a nutné. Obyvatelé tuto skutečnost popisují ze svého pohledu.

"Barák vypadá hezky, ale strašně je závad. Něco si člověk opraví sám, když na to nechce čekat a oni postupně teď dělali střechy. Teď nám dodělali střechy, ještě se mají dělat prý 2 někde, to stojí strašně moc peněz, na to nejsou peníze z těch nájmů že. A teď nám mají měnit na zahradu dveře, mají dávat plastové. A pak možná okna někdy." (KPI)

"No jakože takhle, všechno jim to trvá, zateplení jim trvá dlouho, dveře nám sice vyměnili, ale na zahradě jsou špatné a tam nám fouká." (KPI0)

"Připadá mi to taky jako laicky jo, já nevím, co to je, finančně jako vést Vesničku, nemám ani páru, ale připadá mi to jako střechy třeba až na potřetí se podařilo spravit, to muselo stát strašný prachy. Víte co, já vím, že to stojí jako peníze a že je netisknou, já tomu rozumím. Ale nechápu, proč se nenajme nějaká spolehlivější firma." (KPI1)



# DEBATY O BYTOVÉM DRUŽSTVU A BUDOUCNOST VESNIČKY

Téma bytového družstva jako završení komunitního a participativního procesu vzniku a provozování Vesničky soužití bylo živé na samém počátku a tato vize byla diskutována na mnoha počátečních jednáních a počítalo se s ní i v některých dokumentech. Situace se změnila podmíněním dotace Ministerstva pro místní rozvoj (28,5 miliónů korun) závazkem jejího příjemce po 20 let provozovat nájemní bydlení. Tato povinnost byla nepřenosná na jiný subjekt, tedy ani na bytové družstvo. Během 20 let provozování Vesničky soužití se však legislativní situace změnila a dnes již není snadné z tohoto důvodu, ale i z mnoha dalších, tuto transformaci provést. Někteří obyvatelé i aktéři však mají tuto vizi stále v živé paměti.

"Mě bylo řečeno jo, tehdy tam pracovala Alice Příhodová a vlastně Kumar a mě bylo řečeno, nastěhujte se na Vesničku, hledáme smíšenou rodinu, budete bydlet 20 let, po 20 letech to bude vaše jo. No, ale do smlouvy my jsme to nikdy nedostali napsané, že za 20 let. Prý to bylo, jako bylo řečeno na té schůzi, jakože Kumar to řekl ústně, se to přislíbilo, těm obyvatelům, takže nevím." (KPI)

"Ale jak se založila ta Vesnička, jak jsme chodili na ty schůze, tak to tak bylo řečeno. Kumar ještě tady, ještě na Liščině nám to říkal, jak jsme všichni tam seděli no." (KP5)

Jiný aktér nahlíží na založení bytového družstva jako na potenciální vyústění dlouhodobého projektu po 20 letech fungování Vesničky a pojí toto téma se správní radou, o které bylo více napsáno výše.

"My jsme tam sice měli nějakou správní radu, což tehdy byla mimochodem mimo jiné teda jedna z podmínek toho projektu jo, měl to být takový samosprávný orgán, protože úplně jakože finální fáze toho projektu měla být taková, že by to mělo být neziskové bytové družstvo nějaké jo, ale no. To jsme právě řešili před těmi dvěma lety, když jsme s Mirkem, on teda se ptal, jak to bylo nějak, já nevím jako smluvně ošetřeno, že se to tehdy k tomu jaksi domáhalo, ale ono to bylo, jo ono to bylo omezeno v podstatě těmi 20 lety, kdy to muselo zůstat ve vlastnictví Charity z hlediska dotace ministerstva pro místní rozvoj a potom se teda uvažovalo o nějaké transformaci s tím, že samozřejmě, jak lze předjímat 20 let dopředu nějaký legislativní vývoj, že jo, ted' samozřejmě za tu dobu se to nějak posunulo, nevím nakolik to je reálná ta představa, my jsme tam zkoušeli nějaké různé mechanismy, jak to jakože převést nějaké jo, no a měli jsme tam už tehdy samozřejmě nějaká hlasovací práva a tak dál, byli tam zástupci právě Charity, toho občanského sdružení Vzájemné soužití a obyvatel, ti byli ve většině jo, takže to byl jakýsi orgán jo, který vlastně měl řešit jakousi koncepci těch obyvatel té Vesničky soužití." (A3)

Další aktér doplňuje informace o probíhajících jednáních ohledně záležitostí s bytovým družstvem.

"Ted' jsem mluvil s Markem Mikulcem asi před měsícem o tom sociálním bytovém družstvu, což je nějaký nový právní termín, že jo. Tak tam by to možná že mohlo nějakým způsobem být naplněno, že by stálo za to o tom nějak uvažovat, ale je to tak jenom první seznámení s tou možností no, tam totiž by asi byla ta povinnost, že ti členové toho družstva si musí nechat schválit tou Správní radou třeba prodej toho svého podílu členského, takže teoreticky by se nemohlo stát, tak jak se to stává v bytovém družstvu, že člověk prostě ten podíl prodá a to bytové družstvo tomu nemůže nijak zabránit že jo." (A1)

Akteři popisují, že rada obyvatel měla být formálně ustanovena jako správní rada. Nicméně tím, že nevzniklo bytové družstvo, se správní rada nikdy nelegalizovala. Aktuálně je tedy poradním orgánem DCHOO, jež realizuje, kromě jiného, správu Vesničky.

"Správní rada je takový orgán vlastně jakoby kdyby můj nebo Charitní poradní jo, původně měla mít jiný statut, mělo se transformovat do nějaké správní rady toho bytového družstva, nějakého neziskového, jenomže ty smlouvy jsou na dobu delší, očekávání jsou na dobu delší než 20 let a to se nedalo zachytit, jaký bude vývoj legislativní situace a tak, takže ta Správní rada dnes je v takovém vztahu, že tady o tom hlasují, o různých věcech, ale stejně je to poradní hlas a podléhá vedení, vedení Charity to jako může změnit že. Většinou nechce." (A1)

Samotní obyvatelé se na založení družstva dívají rozdílně. Někteří se toho obávají z důvodu jejich finanční situace, jiní stále čekají a doufají, že se tato vize uskuteční.

"No jenomže družstvo znamená, že musíte vlastně si zaplatit podíl za ten domek. A když máme insolvenční, kde máme vzít na ten podíl. Tak já nemůžu jít do družstva. A za druhé v insolvenční nemůžete jít do družstva, ani 3 roky zpětně nesmíte být v družstvu, jinak insolvenční padá jo. Takže pro mě to je úplně jakože, pro spoustu lidí to je nereálné vlastně do toho vstoupit. Nevím pro kolik, ale já si myslím, že pro takovou polovinu určitě, podle mě teda. Dneska nesmíte mít ani exekuci, když chcete jít do družstva, jako to nejde. Takže pro mě je lepší prostě platit nájem a je to, a bydlím, platím a bydlím." (KP1)

"A já furt čekám, že to bude jednou naše." (KP9)

"My jsme měli tady schůzku minulý rok a předminulý rok, tak že to prý není nikde napsané, nebo podložené, že by to mělo být naše. Že k tomu neexistuje ta dokumentace. Tak my nemůžeme, my nevíme, když k tomu není dokumentace, tak my nevíme. My jsme u toho zrodu nebyli, jak oni vymýšleli ten projekt, jako to vím, že se o tom mluvilo, že to má být od těch lidí po těch 20 letech, ale my jsme to neviděli nikde napsané že." (KP6)

"Nám bylo i řečeno potom, že to nebude." (KP4)

## BUDOUCNOST VESNIČKY

DCHOO směrem k obyvatelům i ostatním aktérům komunikovala svůj postoj, že nemá v úmyslu podstatně měnit způsob provozování VS v budoucnosti, protože stávající stav zajišťuje stabilitu bydlení a navrhované změny zvenčí a od části nájemníků přinášejí mnoho rizik především pro její obyvatele. Podle DCHOO většina obyvatel tuto představu přijala a spíše uvažují o možnosti zajistit převody nájemních smluv na své děti (angažovali se při zavádění Pravidel pro výběr nájemců domů Vesničky soužití, kde se podmínky přechodu na rodinné příslušníky popisují). Někteří však o oživení vize bytového družstva stále uvažují. Vznik družstva však automaticky neznamená převod vlastnictví domu na nájemníky a i v případě, že by k transformaci v budoucnu došlo, nebyla by to pro většinu obyvatel velká změna. Místo s DCHOO by nájemní smlouvy uzavírali s bytovým družstvem. Podmínky získání členského podílu by neznamenal prosté darování a pro většinu obyvatel by nebyly splnitelné.

### **Jak vypadala oslava 20. výročí Vesničky soužití?**

Realizační tým oslavy Vesničky byl za finanční a materiální podpory DCHOO kompletně složený z obyvatel a odvedl skvělou práci. Připravil 19 soutěží pro děti, hudbu, tombolu, obří skluzavku, výčep i popcorn a na závěr ohňostroj, po kterém obyvatelé toužili. Pozvaní aktéři a obyvatelé konstatovali, že to byla jedna z nejlepších akcí v historii Vesničky soužití.

# Vesnička soužití slaví 20 let



*"Aby bylo veselo, aby všichni lidi se měli rádi, aby nezáviděli jeden druhému, to bych přál."*

*"Hodně úspěchů"*

*"No aby se jim dařilo, aby se dařilo líp jak teď ještě, aby to šlo k něčemu lepšímu no. Jinak já jsem tak spokojená."*

*"Ať to je co nejběžnější a přál bych to teda i těm ostatním lokalitám, kde pracuje třeba i ta Diecézní Charita že jo, v těch Kunčičkách nebo někde jinde, jakože tam mají jakési ty bytové komplexy, kde spolupracují s těmi obyvateli a snaží se řešit jako ty problémy za včas jo"*

*Tohle přejí Vesnička její obyvatelé a aktéři zapojení do analýzy k vývoji koexistence na Vesnička soužití.*

*"No aby jim všechno vyšlo, co přejou oni sami. Aby jim to všechno vyšlo."*

*"Aby ti lidi byli fakt samostatní, emancipovaní, a navzájem se měli rádi, důvěřovali navzájem, komunikovali, společně měli oslavy, společně měli, když někomu se narodí dítě, všichni přijdou pozdravit, když někdo umře, všichni přijdou podpořit jo a v nemoci chodí jo, oslavovat spolu a přijmout ten svět...to já bych přál, aby jak jsme stavěli, lidi byli soudržní, lidi byli navzájem tvořili něco společného, měli sen. Ten Jeff Helmer říkal jim musíte mít sen tady, tady bude můj sen a ten sen, nepřestat snít."*

*"Já bych si přála do těch 25 let plastové okna."*



# ZÁVĚREČNÉ SLOVO

Závěrečné slovo a naplnění cílů projektu Vesničky patří Ing. Miroslavu Hodečkovi, dlouholetému správci a vedoucího projektu Vesnička soužití.

*Více než 20 let zkušeností obyvatel Vesničky soužití se společnou diskusí nad problémy přípravy, realizace stavby a vzájemného soužití ve Vesničce, spolupráce se sociálními pracovníky a stabilní bydlení přinesly jejím obyvatelům hlavně individuální zlepšení sociální situace a sociálních kompetencí, emancipaci od poskytování sociálních služeb (často i sociálních dávek) a schopnost i samostatně působit jako sebevědomý občan (v současnosti např. jedna obyvatelka bez součinnosti s DCHOO vyjednává na radnici výstavbu dětského hřiště v prostorách Vesničky).*

*Většina nájemců bere život (i ten společný) do vlastních rukou (asi polovina domácností pořádá každoročně bez organizační i finanční spolupráce DCHOO o prázdninách dětský den plný soutěží a společného prožívání). Mnoho nájemců se vypořádalo s dluhy a dalšími problémy, mnoho má stabilní zaměstnání a někteří podnikají. Dlouhodobě se snižuje počet domácností, které potřebují podporu sociální služby a podstatně se tak snížily i náklady na poskytování podpůrného programu pro obyvatele.*

## NAPLNĚNÍ CÍLŮ PROJEKTU VESNIČKY SOUŽITÍ, KTERÉ DO NĚJ JEHO TVŮRCI VKLÁDALI

01

### **Poskytl náhradní a stabilní bydlení 30 domácnostem**

zasaženým povodněmi na časově neomezenou dobu, kdy dvě třetiny obyvatel zde stále bydlí bez ohledu na změny jejich sociální situace.

02

### **Prokázal, že soužití Romů a Neromů je možné**

a že představy o potřebě Romů stěhovat se z místa na místo jsou pouze předsudky. Zástupci majority víc než soužití s Romy trpí útrpnými poznámkami a označením svého bydliště za „ghetto“.

03

### **Pomohl rodinám výrazně zlepšit kvalitu života**

realizací aktivit sociálního komunitního programu a poskytováním podpory sociálních služeb.

04

### **Participativní přístup**

umožnil obyvatelům získat sociální kompetence a občanské sebevědomí.

05

### **Vesnička je vnímána jako standardní část Ostravy**

se standardními občany, která nevykazuje znaky zvýšené úrovně sociálně patologických jevů. Vesnička soužití není označována jako sociálně vyloučená lokalita.



# POUŽITÉ ZDROJE

Denzin, N. K., Lincoln, Y. S. (eds.) (2011). *The SAGE Handbook of Qualitative Research*. 4th ed. Thousand Oaks, London, New Delhi, Singapore: SAGE.

Guillemin, M. & Gillam, L. (2004). Ethics, reflexivity, and “ethically important moments” in research. *Qualitative Inquiry* 10(2), 261-280.

Hendl, J. (2005). *Kvalitativní výzkum: základní metody a aplikace*. Praha: Portál.

Silverman, D. (2013). *Doing Qualitative Research*. 4th ed. Los Angeles, London, Thousand Oaks, New Delhi, Singapore: SAGE Publications.

Yin, R. K. (c2009). *Case study research: design and methods*. 4th ed. Los Angeles, Calif.: Sage Publications. *Applied social research methods* (Sage), v. 5.

# SCÉNÁŘE ROZHOVORŮ

## Otázky pro aktéry

Jak jste se o Vesničce dozvěděli?  
Jaké byly Vaše angažující kroky?  
Jak dlouho na ní působíte, jak dlouho se o ní zajímáte?  
Co ovlivnilo vývoj na Vesničce soužití?  
Jaké zásadní momenty se udály za posledních 20 let?  
Jak se lidem podle Vás na Vesničce žije?  
Jaká je nálada mezi lidmi?  
Jak si představujete vývoj Vesničky do budoucna?  
Co je ideální plán? Jaké bude fungování?  
Jaké výhody a přínosy projekt měl/má pro obyvatele a Ostravu?  
Jaké jsou nebo byla rizika Vesničky soužití?  
Staly se nějaké situace, které byly rizikové za posledních 20 let?

## Otázky pro obyvatele

Jak Vesnička soužití vznikla?  
Kdy jste se do Vesničky nastěhovali? Jak jste k bydlení přišli?  
Chodili jste dříve do komunitního centra? Využíváte ho dnes?  
Jak to na Vesničce fungovalo? Do čeho jste se Vy zapojili?  
Co se stalo během toho, co tady bydlíte, důležitého?  
Jak se Vám na Vesničce žije? Co ovlivňuje život na Vesničce?  
Jaká je nálada mezi lidmi na Vesničce? Proměňuje se?  
Koho považujete na Vesničce za významného?  
Proč tady stále žijete? Jaké jsou výhody Vesničky?  
Co myslíte, že se na projektu Vesničky nepovedlo?  
Jak si představujete vývoj Vesničky do budoucna?  
Máte v plánu zde zůstat?  
Jak by podle Vás vypadala ideální budoucnost Vesničky?  
Co byste přáli Vesničce do dalších 20 let?

## **Vesničku soužití provozuje**

### **Diecézní charita ostravsko-opavská**

Kratochvílova 3

702 00 Ostrava

### **Vesnička soužití**

Betonářská 790/12,

Ostrava - Muglinov, 712 00

E-mail: vesnicka.souziti@dchoo.charita.cz

### **Kontaktní osoba**

Ing. Miroslav Hodeček

vedoucí útvaru sociálního začleňování

Tel.: +420 731 625 873

E-mail: miroslav.hodecek@dchoo.charita.cz

### **Analýzu zpracovala na základě kritérií DCHOO společnost Rosteam, s.r.o.**

Společensko-vědní spin-off

spojený s Ostravskou univerzitou

E-mail: spolecne@rosteam.cz